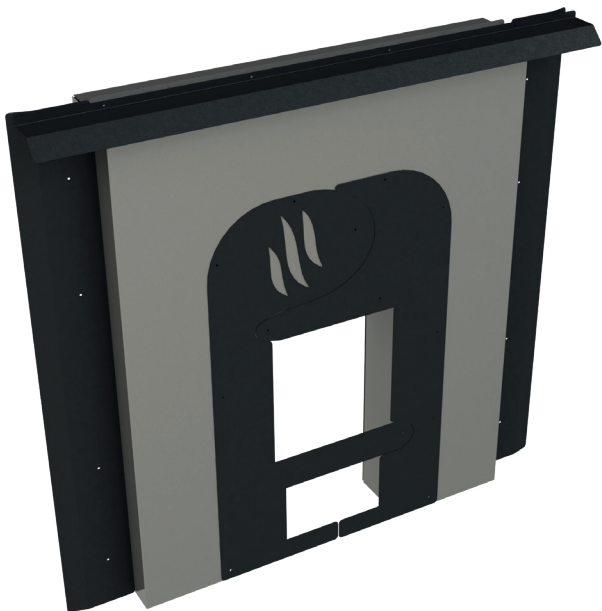


# Инструкция по сборке и установке

Soul  Steel  
**Grill'D**®

## Разделительный экран Long утепленный

*Перед сборкой и установкой внимательно изучите данную инструкцию.*



*Разделительный экран Long утепленный*

## 1. НАЗНАЧЕНИЕ

Разделительный экран является готовым вариантом противопожарной разделки для стены из горючих материалов, тем самым исключает необходимость использования кирпичной кладки или иных материалов при установке печи.

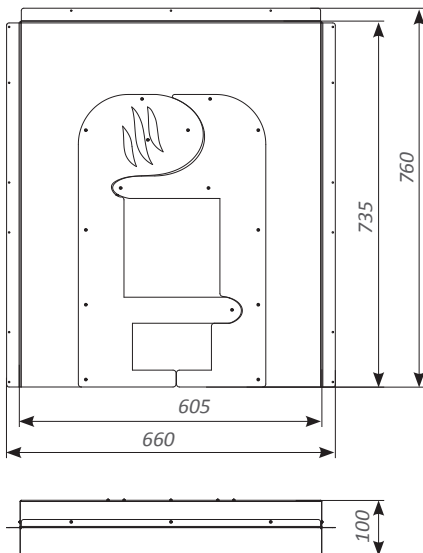
*Примечание: разделительный экран предназначен для установки в проем стены толщиной до 50 мм.*

**ВНИМАНИЕ! Разделительный экран предназначен только для печей модификации «Long».**

## 2. КОНСТРУКЦИЯ И ПРИМЕНЯЕМЫЕ МАТЕРИАЛЫ

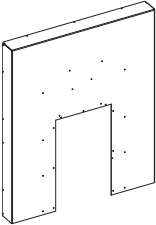
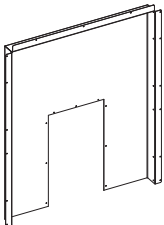



Разделительный экран изготавливается из нержавеющей стали марки AISI 430. Декоративные элементы экрана изготавливаются из качественной конструкционной стали, окрашиваются порошковой краской. В сборе экран представляет собой коробчатую конструкцию, заполненную негорючим теплоизоляционным материалом.

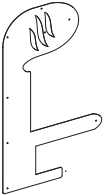
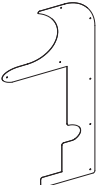
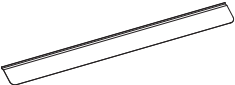


## 3. РАЗМЕРНЫЕ ХАРАКТЕРИСТИКИ



## 4. КОМПЛЕКТ ПОСТАВКИ, СБОРКА И УСТАНОВКА

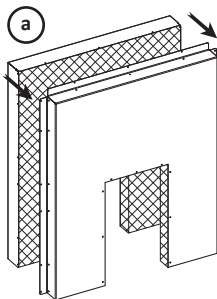
### 4.1 Комплект поставки

№	Вид	Наименование	Комплектность
1		Панель передняя	1 шт.
2		Панель задняя	1 шт.
3		Пластина боковая	2 шт.
4		Пластина верхняя	1 шт.
5		Пластина нижняя	1 шт.

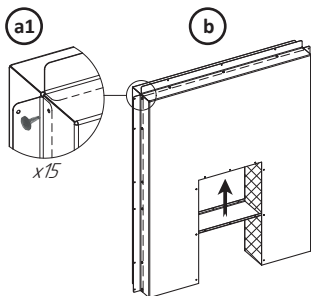
6		Рамка декоративная левая	1 шт.
7		Рамка декоративная правая	1 шт.
8		Плинтус верхний	1 шт.
9		Плинтус боковой	4 шт.
10		Саморезы	80 шт.

## 4.2 Порядок сборки и установки

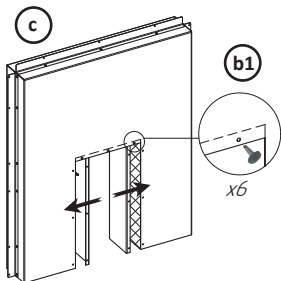
**ВНИМАНИЕ!** Перед началом работ необходимо удалить защитную пленку со всех элементов из нержавеющей стали.



**a)** Вставить переднюю панель (1) в заднюю (2) до совмещения крепежных отверстий (см. a1), закрепить саморезами (10).

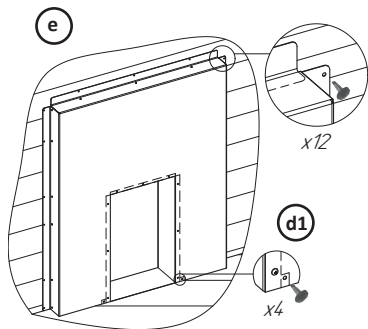
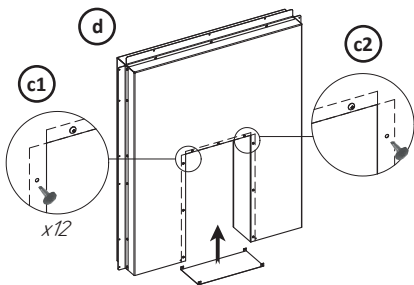


**b)** Вставить пластину верхнюю (4) до совмещения крепежных отверстий (см. b1) на пластине и панелях (1, 2), закрепить саморезами (10).



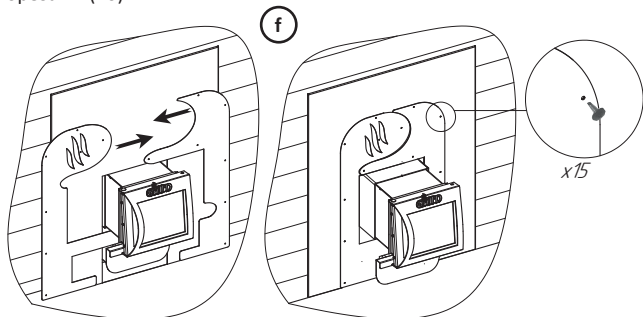
**c)** Вставить пластины боковые (3) до совмещения крепежных отверстий (см. c1 и c2) на пластинах и панелях (1, 2), закрепить саморезами (10).

**d)** Вставить пластину нижнюю (5) до совмещения отверстий (см. d1) на крепежных ушках пластины и панелях (1, 2), закрепить саморезами (10).

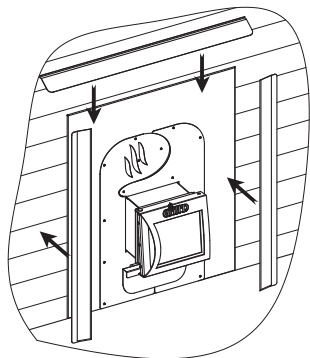


**e)** Установить собранный разделительный экран в проем стены так, чтобы задняя панель (2) находилась со стороны помещения установки печи. Передняя панель (1) при этом должна установить заподлицо с противоположной поверхностью стены. Закрепить саморезами (10) со стороны задней панели.

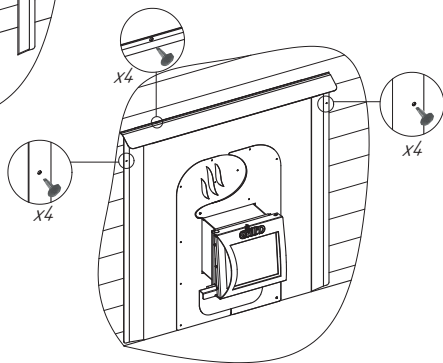
**f)** Установить печь модификации «Long» на место постоянной эксплуатации. Установить левую и правую декоративные рамки (6, 7), закрепить саморезами (10).



**g)** Со стороны передней панели зазоры между установленным разделительным экраном и стеной закрыть плинтусом верхним (8) и двумя боковыми (9), закрепить саморезами (10). При необходимости со стороны задней панели плинтусы боковые (9) установить аналогичным образом.



**g**



## 5. ГАРАНТИЙНЫЕ ОБЯЗАТЕЛЬСТВА

Гарантийный срок на Изделие составляет 12 месяцев с момента приобретения Потребителем, но не более 24 месяцев с момента отгрузки Изделия Дилеру, при заполненных отметках на последней странице данной инструкции, а именно: дата продажи, подпись продавца, штамп магазина. Дата продажи должна быть подтверждена чеком или иным документом.

**ВНИМАНИЕ! Производитель снимает с себя гарантийные обязательства при отсутствии штампа магазина.**

В случае если Потребителем обнаружено несоответствие Изделия заявленным свойствам, Потребитель вправе обратиться с Претензией в Организацию, реализовавшую данную продукцию. При этом Организация имеет право обратиться к Производителю для решения вопросов по Претензии. Производитель обязуется бесплатно выполнить доработку Изделия, целиком, либо его части (по решению Производителя), заменить Изделие целиком, его часть, комплектующие, возместить ущерб иным способом (по согласованию с Потребителем) в случае, если дефект возник в течение гарантийного срока, либо по вине Производителя.

При внесении Потребителем изменений в Изделие целиком, ее часть/части, комплектующие, гарантийные обязательства на Изделие не распространяются. Также гарантия не распространяется на элементы, которые подлежат периодической замене в процессе эксплуатации.

Гарантия на Изделие не предоставляется в случае нарушения со стороны Потребителя требований настоящей инструкции, не распространяется на дефекты, возникшие в результате механического повреждения, неправильного хранения, установки, эксплуатации, обслуживания. Вышеуказанные нарушения со стороны Потребителя освобождают Производителя от ответственности.

Отметка ОТК: \_\_\_\_\_  
(ФИО, подпись, штамп)

Дата продажи: \_\_\_\_\_  
(дата, подпись продавца, штамп магазина)

С руководством по эксплуатации ознакомлен: \_\_\_\_\_  
(подпись покупателя)

Soul  Steel  
**Grill'D**®